



USHUAIA

## EL MUNICIPIO DESPEJA LAS CALLES CON MAQUINARIA PROPIA Y ALQUILADA

Desde la municipalidad detallaron los trabajos realizados en los distintos circuitos y calles en los últimos días, luego de la reciente e intensa nevada.

PÁG. 8

# TIEMPO FUEGUINO

Nº 9401 | AÑO XXXVII | MARTES 25 DE JUNIO | AÑO 2024 | RÍO GRANDE, TIERRA DEL FUEGO, AIAS

OPINIÓN

## UNA USHUAIA SIN LUZ NI AGUA



A las condiciones climáticas adversas, se suma cierta falta de inversión privada, y las famosas obras de infraestructura del Gobierno Nacional que no llegaron. *Por Néstor Schumacher.*

PÁG. 3

DERIVACIONES DEL CASO LOAN

## LA MAMÁ DE SOFÍA NO ENCUENTRA PARECIDO CON LA HIJA DEL COMISARIO DETENIDO

María Elena Delgado desmintió el supuesto parecido entre su hija, desaparecida en 2008, y la hija del comisario Walter Maciel, detenido por el resonante caso de Loan, el niño desaparecido en Corrientes.

PÁG. 2

RÍO GRANDE

## ENTREGARON LOS PRIMEROS 200 LENTES GRATUITOS DEL PROGRAMA DE SALUD VISUAL

El programa que sostiene el municipio con recursos propios, hizo entrega de los lentes a los niños que ya accedieron a controles oftalmológicos con profesionales especializados.

PÁG. 8

ALERTA PARA NAVEGANTES

## DETECTAN UN ICEBERG CERCA DE LA COSTA DE USHUAIA



La aparición ha generado alarma. La Prefectura Naval implementó de inmediato medidas preventivas y advirtió a los navegantes para evitar accidentes.

PÁG. 2

PRONOSTICO

## HASTA CUANDO SIGUE EL FRÍO EXTREMO



Después de un lunes helado, hoy y mañana se prevé un leve ascenso de las temperaturas, que persistirá hacia el fin de semana, provocando ligeras nevadas.

PÁG. 6

TIEMPO FUEGUINO

WWW.TIEMPOFUEGUINO.COM

Facebook

www.facebook.com/tiempo.fueguino

Twitter

@TiempoFueguino

Instagram

@tiempofueguino

FZ MEDIA

USHUAIA NOTICIAS

FM MASTERS

## DERIVACIONES DEL CASO LOAN

# LA MAMÁ DE SOFÍA NO ENCUENTRA PARECIDO CON LA HIJA DE UN COMISARIO DETENIDO

María Elena Delgado desmintió en medios nacionales el supuesto parecido entre su hija, desaparecida en 2008, y la hija del comisario Walter Maciel, detenido por el resonante caso de Loan, el niño desaparecido en Corrientes.

María Elena Delgado, madre de Sofía Herrera, la niña desaparecida en 2008 en un camping cercano a Río Grande, se pronunció recientemente sobre la controversia surgida en redes sociales en torno a una presunta similitud entre su hija y la hija del comisario Walter Maciel, recientemente detenido por el caso de la desaparición de Loan Danilo Peña.

La polémica estalló en las redes sociales cuando una internauta publicó imágenes de una entrevista televisiva en la que aparecían la esposa y la hija del comisario Maciel. La publicación destacaba un supuesto parecido entre la hija del comisario y Sofía Herrera, generando una ola de especulaciones.

“La hija del comisario detenido por Loan es igual a Sofía Herrera. El parecido es demasiado”, escribió un usuario, mientras que otra persona comentó: “Estoy viendo esto y no lo puedo creer, el parecido es demasiado. Hoy Sofía tendría 18 años y la madre de esta nena no paraba de repetir que tiene 14. Le salieron las muelas de juicio, eso es solo después de los 17”.

A pesar de la intensa especulación



y los comentarios virales, María Elena Delgado fue categórica al afirmar que no encuentra similitudes entre ambas niñas. “No le veo parecido”, sostuvo en diálogo con Noticias Argentinas, desmintiendo cualquier relación entre su hija y la adolescente en cuestión.

Desde la desaparición de Sofía el 28 de septiembre de 2008, María Elena Delgado ha mantenido una activa par-

ticipación en la búsqueda de su hija y en casos similares de desapariciones de menores.

En el caso reciente de Loan Danilo Peña, Delgado ha sido una figura visible y colaboradora, especialmente desde que la Justicia solicitó la activación del Alerta Sofía desde el primer día de búsqueda. Este mecanismo, similar al Alerta Amber en otros países,

se activa en situaciones de desapariciones de menores de edad y busca movilizar rápidamente a la comunidad y a las autoridades en su localización.

La madre de Sofía Herrera no ha ocultado su angustia y desesperación ante la falta de respuestas sobre el paradero de su hija. En repetidas ocasiones, ha expresado su dolor y solidaridad con otras familias que atraviesan situaciones similares. “Es triste y es difícil, somos mamás que aún no tenemos respuestas”, expresó Delgado en una entrevista con radio Splendid.

El caso de Sofía Herrera continúa siendo un misterio sin resolver, a pesar de los esfuerzos incansables de su familia y las autoridades. La reciente especulación en redes sociales solo añade una capa más de complejidad y dolor a una situación ya de por sí angustiante para María Elena Delgado y su familia.

Las autoridades siguen investigando tanto la desaparición de Sofía como el caso de Loan Danilo Peña, y cualquier información relevante debe ser evaluada con seriedad y rigurosidad.

## ALERTA PARA NAVEGANTES

## DETECTAN UN ICEBERG CERCA DE LA COSTA DE USHUAIA

La aparición de un iceberg cerca de la costa de Ushuaia ha generado alarma. La Prefectura Naval implementó de inmediato medidas preventivas y advirtió a los navegantes para evitar accidentes.

Desde las últimas horas de este lunes, la ciudad de Ushuaia se encuentra en estado de alerta debido a la aparición de un iceberg flotando cerca de sus costas. El avistamiento de la masa de hielo, realizada por una embarcación, generó una rápida respuesta de las autoridades locales, quienes implementaron un operativo de prevención y emitieron advertencias para evitar accidentes en la zona.

La detección del iceberg se produjo este lunes, cuando tripulantes de un buque divisaron la masa de hielo mediante su radar y confirmaron su presencia visualmente.

Inmediatamente, se dio aviso a la Prefectura Naval Argentina, que emitió un comunicado detallando el hallazgo y las medidas a seguir. “Durante una navegación, se divisó el iceberg e inmediatamente se dio aviso a la Prefectura Naval Argentina para conocimiento y precaución”, informaron las autoridades a través de su mensaje oficial.

En respuesta a la situación, la Prefectura montó un operativo de seguridad destinado a la navegación en la zona. El operativo tiene como objetivo primordial garantizar la seguridad de los barcos que transitan cerca de la costa de Ushuaia. “Ante la presencia de un iceberg en cercanías a la costa de Ushuaia (Tierra del Fuego), cumpliendo con sus funciones de vigilancia y control de los espacios marítimos”, se detalló en el comunicado de la fuerza.



El Servicio de Tráfico Marítimo, Fluvial y Lacustre de la Prefectura está activamente difundiendo la información sobre la presencia del iceberg a todos los buques que navegan en la jurisdicción. La difusión se realiza mediante el uso de medios informáticos y la emisión de mensajes desde los Centros de Control y Gestión Marítimos. La intención es mantener informados a los navegantes y prevenir cualquier incidente que pudiera surgir debido a la proximidad del iceberg.

El medio nacional Clarín reportó que, ante esta situación, las autoridades recomiendan a todos los barcos que navegan por la zona hacerlo con

extrema precaución, evitando aproximaciones innecesarias al iceberg para disminuir los riesgos de accidentes. “Se aconsejó navegar con precaución en la zona y evitar aproximaciones innecesarias a la masa de hielo, a fin de disminuir riesgos”, enfatiza el informe del diario de Buenos Aires.

La presencia de icebergs en aguas cercanas a Ushuaia no es un fenómeno tan común, lo que incrementó la preocupación de las autoridades y los navegantes locales. El operativo de vigilancia y control continuará activo hasta que se determine que la masa de hielo ya no representa una amenaza para la navegación segura.

## OPINIÓN

# UNA USHUAIA SIN LUZ NI AGUA

Por Néstor Schumacher.- Ushuaia vive una situación más que complicada: los cortes de luz se han vuelto una imagen recurrente en este último tiempo y ahora se le suman los de agua. Si bien hay atenuantes extraordinarias propios de las condiciones climáticas, también se denota cierta falta de inversión desde el sector privado y las famosas obras de infraestructura del Gobierno Nacional.



Adentrándonos en lo que se puede atender la demanda, y para evitar la suspensión del servicio total, se restringe el mismo por franjas horarias con cortes programados. El ministro de Energía, Alejandro Aguirre, relató que debido a las bajas temperaturas que experimenta tanto la provincia como toda la Patagonia, hay mayor consumo de gas como medio de calefacción, lo que, sumado a una baja presión, lleva a congelamientos en los equipos de Total, YPF y Rosch. Además de ese inconveniente, aparece una ausencia en las inversiones de la planta compresora y las redes, responsabilidad que cae en manos de YPF y Camuzzi respectivamente.

Analizando el contexto y las declaraciones, la postura de Provincia es lógica. No obstante, la falta de inversión no es algo nuevo, quizás haga falta

una mayor integración en la toma de decisiones de la Dirección Provincial de Energía, a fin de dirigir mejor los recursos. Ya sea para comprar equipamiento, o pensar protocolos para situaciones que en una ciudad cercana al Círculo Polar Antártico no deberían ser una sorpresa.

Otro elemento que algunas señalan, ahondando la línea de las condiciones climáticas, es buscar alternativas con combustible líquido, o gasoil, para estas circunstancias extremas a pesar de su costo superior a alternativas con gas.

Como si fuese poco, a los cortes de luz se les sumó los de agua en algunos sectores de la capital fueguina, también parte de una combinación de problemas en el campo de las inversiones en infraestructura y un invierno que a pesar de recién comenzar, da la

sensación que será uno que rompe récords. Calefaccionarse en Ushuaia hoy, es un juego de azar: tiene que haber gas para los que tienen calefactores, y para los que optaron por los radiadores, que tanto la luz como el agua acompañen. Lo único que faltaría, sería un problema con el acopio de la leña y tenemos cartón lleno.

Planteado el diagnóstico del problema, que ya todos conocemos, empecemos a pensar soluciones. Quizás, como idea, la Legislatura podría guiar la creación y composición de los presupuestos de los entes autárquicos como la DPE o DPOSS, buscando así hacer rendir los recursos con los que cuenta y que, en definitiva, puedan prestar el servicio. Si bien uno entiende que el clima no se puede controlar y hay circunstancias exógenas a estos entes, algunas cuotas de responsabilidad tienen que tener si

están a cargo del servicio.

Lo que sorprende un poco es que cada 20 o 21 de junio, fecha que marca el solsticio del invierno, parece que nos acordamos que Ushuaia es una ciudad austral con un clima muchas veces inclemente. Los proveedores, que cobran tarifa diferencial y reciben subsidios por ello, nunca dan con las obras necesarias y arranca un juego de culpas que pasa por política, privados y entes autárquicos, pero una vez terminada la crisis no hay ninguna enseñanza o idea de planificar para que el año siguiente no suceda. En este eterno "Día de la Marmota", quedan atrapados vecinos y vecinas, que lidian con tener que planificar su vida en base a los cortes, escuchando mil y una veces a distintos protagonistas repetir la misma frase "la culpa es de...".

Somos AFARTE. Somos industria.

INVIERNO EN USHUAIA

# LA NOCHE MÁS LARGA CONTINUARÁ LOS PRÓXIMOS DOS FINES DE SEMANA

La secretaria de Cultura de la Municipalidad actualizó la información sobre los eventos que componen la Fiesta Nacional de la Noche más Larga, que comenzó el pasado fin de semana y tendrá su continuidad durante los dos próximos.



La secretaria de Cultura y Educación de la Municipalidad de Ushuaia, Belén Molina, ofreció en FM Master's detalles sobre las actividades que conforman esta festividad, que comenzó

el pasado fin de semana y se extenderá durante los próximos dos fines de semana.

“No va a ser solamente este fin de semana que pasó, sino que van a

ser tres fines de semana. El próximo será el segundo”, explicó Molina, subrayando la importancia de esta celebración prolongada. La fiesta dio inicio el jueves pasado y contó con una variada programación que incluyó presentaciones de danza, música y artes escénicas, con la participación de más de 120 artistas locales.

La respuesta del público ha sido notable, según la funcionaria de Cultura, con más de 2500 personas participando en las actividades realizadas en la antigua Casa Beban y otros espacios. “Agradecer sobre todo el acompañamiento de la gente y de nuestros artistas de la ciudad de Ushuaia que estuvieron en escena”, expresó Molina, destacando el apoyo de la comunidad y la creciente afluencia de turistas.

Desde la gestión del intendente Walter Vuoto, la Fiesta Nacional de la Noche Más Larga ha experimentado un crecimiento significativo, según apreció: “Hace varios años la Fiesta Nacional de la Noche más Larga fue creciendo. No solo en cantidad de noches de propuestas, sino también en diversidad. Este año se pensó en continuar tanto las propuestas como la diversificación”, señaló Molina.

El segundo fin de semana de celebración, que se llevará a cabo del 27 al 29 de junio, presenta una programación variada. El jueves 27, la Casa Acústica ofrecerá una propuesta con tres bandas locales de Rock Soul. El viernes 28, la milonga se apoderará del Centro Cultural Ester Fadul. Para el sábado 29, las actividades comenzarán a las 19 horas con un espectáculo del Taller Municipal de Danzas titulado “Hacia la raíz”, que combinará danza y música en vivo. Más tarde, a partir de las 22 horas, la Casa de la Mujer será el escenario de un encuentro de DJ's que se extenderá hasta altas horas de la noche.

El cierre de la Fiesta Nacional de la Noche Más Larga está previsto para el fin de semana del 5 y 6 de julio, culminando una serie de eventos diseñados para atraer tanto a residentes como a turistas.

Belén Molina finalmente resaltó la importancia de la fiesta en el contexto turístico. “Cada vez más el turista genera estos espacios de consumo de la industria cultural. Tengamos en cuenta que muchos de los turistas repiten el destino”, comentó, señalando que las actividades culturales complementan las jornadas de esquí y otras ofertas turísticas, ofreciendo una experiencia completa a los visitantes.

La entrada a todos los eventos es libre y gratuita, sujeta a la capacidad de las salas, lo que fomenta una amplia participación y accesibilidad para todos los interesados.

La Fiesta Nacional de la Noche Más Larga en Ushuaia no solo celebra el solsticio de invierno, sino que también refuerza el papel de la ciudad como un importante destino cultural y turístico. Con actividades que se extienden a lo largo de tres fines de semana, esta festividad sigue creciendo en alcance y diversidad, invitando a locales y turistas a disfrutar de una programación rica y variada.

## EL MERCADO

TRADICIONES DEL SUR

**PIZZAS. EMPANADAS.**  
**MILANESAS. PASTAS.**  
**& ROTISERÍA GOURMET**

DISFRUTÁ NUESTROS PRODUCTOS EN CASA! HACÉ TU PEDIDO: 02901 433.994

ENCONTRAMOS EN:  
 SAN MARTÍN 1488 - USHUAIA - TIERRA DEL FUEGO, ARGENTINA

\*\*\*\*\*

ELMERCADOUHUAIA.COM | [f](https://www.facebook.com/ELMERCADOUHUAIA) [@/ELMERCADOUHUAIA](https://www.instagram.com/ELMERCADOUHUAIA)

**EL CIERRE DE LA FIESTA NACIONAL DE LA NOCHE MÁS LARGA ESTÁ PREVISTO PARA EL FIN DE SEMANA DEL 5 Y 6 DE JULIO, CULMINANDO UNA SERIE DE EVENTOS DISEÑADOS PARA ATRAER TANTO A RESIDENTES COMO A TURISTAS.**

MINISTERIO DE ENERGÍA

# FRÍO EXTREMO Y FALTA DE PRESIÓN DE GAS, LAS CAUSAS DE LOS CORTES DE LUZ

El ministro de Energía explicó la situación reinante en la provincia con respecto a la correcta prestación del servicio de energía eléctrica, objeto de constantes cortes durante los últimos días, sobre todo en la ciudad de Ushuaia.

Los habitantes de Tierra del Fuego enfrentan constantes cortes de energía eléctrica en los últimos días, principalmente en la ciudad de Ushuaia. Alejandro Aguirre, ministro de Energía de la provincia, brindó por FM Master's una explicación sobre las causas de estas interrupciones del servicio, destacando las bajas temperaturas y problemas en la presión del gas como los principales factores responsables. Según Aguirre, la ola polar que afecta la región ha llevado las temperaturas a niveles extremadamente bajos, lo que ha comprometido el sistema de generación eléctrica de Ushuaia. "Hay varias situaciones. Tiene que ver todo con esta ola polar en las extremas temperaturas que están haciendo constantemente. Tenemos una temperatura muy baja que no logra levantar y ha producido distintas situaciones que comprometen el sistema de generación eléctrica de Ushuaia", explicó el ministro.

El suministro de gas, esencial para la generación eléctrica en Ushuaia, enfrenta restricciones debido a la disminución de la presión del gas que llega a la usina de la ciudad. Este problema se ha visto agravado por el congelamiento y la salida de servicio de algunos compresores



cercanos a Tolhuin, operados por la empresa Camuzzi. "Días atrás, en el caso del transporte, hubo afectación por parte de Camuzzi por problemas de congelamiento y salida de servicio de unos compresores que tienen cercanos a Tolhuin, que produjo una disminución muy importante en la presión de gas que ingresa a la ciudad. Ahí comenzaron los problemas con la generación eléctrica nuestra que es 100% a gas", detalló el titular de la cartera energética.

Además, el frío extremo afecta los yacimientos de gas operados por Total y YPF, donde el congelamiento ha reducido tanto la producción de gas como su presión. "Durante el fin de semana, con este frío que hubo en toda la Patagonia, comenzó a haber problemas en los yacimientos tanto de Total como de YPF, de congelamiento. Sin entrar en cuestiones técnicas, es el congelamiento de lo que ingresa a las plantas de YPF y de Total lo que hizo que disminuyera tanto el volu-

men, la producción de gas, como la presión", añadió el ministro.

La situación se ha visto exacerbada por el aumento del consumo de gas en la provincia, que ha alcanzado picos de 2.900.000 metros cúbicos, casi el triple del consumo habitual en mayo. Esto ha llevado a que los gasoductos troncales estén operando al límite de su capacidad. "Estamos al tope de la capacidad de transporte de los gasoductos troncales. Para tener una idea, el consumo de mayo en toda la provincia es de 1.300.000 metros cúbicos de gas y ahora estamos en pico de 2.900.000. Casi el triple de lo que se consume de gas en mayo y estamos al tope de la capacidad de transporte de los gasoductos por el alto consumo de gas que está pidiendo la provincia", concluyó el ministro Alejandro Aguirre.

Finalmente destacó la importancia de comprender la complejidad de la situación y la multiplicidad de factores que están afectando el servicio de energía eléctrica en Tierra del Fuego. Y dio cuenta de que las autoridades provinciales buscan mitigar estos problemas y restablecer el suministro eléctrico de manera constante y segura para todos los residentes afectados por esta situación crítica.

Con un **TOYOTA**, todo es mejor.

**Celentano**

Toyota Celentano

[www.celentanomotors.com.ar](http://www.celentanomotors.com.ar)

## PRONOSTICO

# EL FRÍO EXTREMO SE QUEDA, PERO BAJA EN INTENSIDAD

El meteorólogo principal de Ushuaia, Gabriel Karamanian, repasó las condiciones climáticas que se producirán en la ciudad y alrededores durante la presente semana, confirmando la persistencia del frío, aunque con un poco menos de intensidad.

El invierno en Ushuaia está resultando ser más frío de lo habitual, según el meteorólogo principal de la ciudad, Gabriel Karamanian. En una reciente entrevista por FM Master's, Karamanian proporcionó detalles sobre las condiciones climáticas que se esperan en la zona durante la presente semana y explicó los motivos detrás de las bajas temperaturas persistentes.

“En términos generales, el frío sigue. Martes y miércoles hay un pequeño ascenso. Hoy (lunes) fue una jornada muy fría con extremos importantes en la zona de los valles”, comentó. Los registros meteorológicos indican temperaturas de  $-8^{\circ}$  en la estación de Andorra, llegando incluso a  $-10^{\circ}$  en zonas más internas y a  $-14^{\circ}$  en la base del Cerro Castor.

El martes y miércoles se espera un leve aumento en las temperaturas debido a la entrada de nubosidad y humedad, lo que podría provocar nevadas muy ligeras. “Durante el martes hay una pequeña perturbación que trae no solo nubes sino algo de humedad. No se descarta una nevada muy débil tanto el día martes como quizás el día miércoles temprano”, añadió el

meteorólogo. Las temperaturas máximas podrían alcanzar los  $0^{\circ}$  o  $1^{\circ}$  positivo en estos días.

Sin embargo, este breve alivio será seguido por un nuevo descenso en las temperaturas hacia el jueves, viernes y sábado, continuando la tendencia de una semana predominantemente fría. “Así que es una semana fría con un pequeño impasse martes y miércoles”, concluyó Karamanian.

La sistematicidad de las bajas temperaturas ha sido un fenómeno notable este invierno en Ushuaia. Karamanian explicó que esta consistencia en las temperaturas frías ha hecho que la temporada se sienta más gélida en comparación con lo habitual. “No es raro temperaturas de  $-6^{\circ}$ ,  $-7^{\circ}$ , pero eventualmente la otra semana tenés  $2^{\circ}$  o  $3^{\circ}$ . La sistematicidad de las temperaturas bajas es lo que ha hecho que sea realmente una temporada, en promedio, con valores más fríos que lo convencional”.

El ascenso de temperaturas esperado para martes y miércoles podría generar nevadas ligeras, acumulando entre cero y tres centímetros de nieve. Sin embargo, nevadas más significativas no se esperan hasta, posiblemente,



te, después del domingo 30 de junio. “Nevadas más importantes, recién tendremos que evaluar a partir del domingo 30, pero no es nada confirmado”, indicó y subrayó la necesidad de monitorear la situación climática de cerca.

La explicación detrás de estas bajas temperaturas persistentes se encuentra en los patrones de presión atmosférica. Karamanian detalló cómo las altas presiones han dominado sobre Tierra del Fuego en el último mes. “Las altas presiones generan buen tiempo, tiempo seco y con muy poca nubosidad. La escasez de nubes y la escasez de humedad favorece las temperaturas mínimas”, explicó.

Este patrón de altas presiones ha llevado a condiciones climáticas muy frías y secas en el sur de la Patagonia. Mientras tanto, en el centro del país, las bajas presiones han causado precipitaciones, incluyendo nevadas abundantes en áreas cordilleranas como

Chubut, Neuquén, Río Negro e incluso Mendoza. “Ese esquema meteorológico de bajas presiones en el centro del país, más que nada al lado cordillerano, viene con relacionado con una zona de altas presiones en el sur de la Patagonia que genera estas condiciones muy frías y secas”, añadió al respecto.

El meteorólogo Gabriel Karamanian concluyó que la duración y consistencia de este patrón de altas y bajas presiones ha sido algo inusual. “Ese esquema es lo que resultó medio anormal en los últimos 30 días”, afirmó.

En resumen, Ushuaia está experimentando un invierno más frío de lo habitual debido a la persistencia de altas presiones en la región, que han generado condiciones secas y frías. Aunque se espera un ligero aumento en las temperaturas a mitad de semana, el pronóstico indica un regreso al frío intenso hacia el final de la semana.

**Jet Stream**

- ✓ ENVÍOS RÁPIDOS Y SEGUROS
- ✓ ATENCIÓN PERSONALIZADA
- ✓ CALIDAD GARANTIZADA

¡A TODO EL PAÍS!

Contactanos

+54 9 11 2584-1305



FRÍO EXTREMO EN USHUAIA

# NO AUMENTAN LAS INTERNACIONES, PERO SÍ LOS PROBLEMAS DE INFRAESTRUCTURA

El director del HRU se refirió a la alerta vigente en las provincias de Santa Cruz y Tierra del Fuego a raíz de las muy bajas temperaturas y su implicancia e impacto en el sistema sanitario provincial en términos de servicios e infraestructura.

Las provincias de Santa Cruz y Tierra del Fuego enfrentan una alerta debido a las bajas temperaturas que se mantienen de manera continua. A pesar de que estas condiciones climáticas no han causado un aumento significativo en las internaciones por enfermedades relacionadas con el frío, sí han afectado sensiblemente la infraestructura hospitalaria.

El Dr. Carlos Guglielmi, director del Hospital Regional Ushuaia, detalló por FM Master's los desafíos que enfrenta el sistema sanitario del nosocomio ante este evento climático inusual.

El galeno comentó sobre la situación actual en cuanto a la salud de la población: "Este evento de bajas temperaturas que, lógicamente, no es habitual que se mantengan en varios días continuos y que va a continuar, con respecto a la salud de la población no hubo grandes cambios". En cuanto a las internaciones, agregó: "Los internados que tenemos en internación de adultos, no ha ingresado ningún paciente con alguna patología por la baja temperatura como hipotermia o alguna otra. En pediatría tenemos un chiquito con bronquiolitis y otra con neumonía, pero ya hace días que están y no podríamos vincularlo directamente a las bajas temperaturas".

Las consultas en la guardia siguen siendo constantes, aunque no han aumentado de manera significativa. "Las consultas de guardia existen constantemente, en esta época del año siempre hay consulta por gripes, por resfríos, por síndrome febriles, respiratorios, pero no ha aumentado en forma estrepitosa", explicó el Dr. Guglielmi.

Sin embargo, el impacto de las bajas temperaturas se ha sentido en la infraestructura del hospital. "Hemos tenido bombas que se han congelado y se han roto. El sábado hubo un corte de agua durante tres horas aproximadamente. Entonces, hay algunos caños congelados y se han roto", informó el director del hospital. Además, detalló las complicaciones con uno de los modulares: "El modular que tenemos lo hemos tenido que cerrar porque estamos haciendo refacciones nuevamente, porque prácticamente no tenemos agua. Hubo que hacer todo un sistema con un tanque provisorio, con una nueva instalación de cañerías, porque el agua la recibimos del puerto y en este momento todas las cañerías están congeladas".

Para mantener el suministro de agua, el hospital ha debido recurrir a métodos temporales, según explicó: "Estamos sosteniendo el agua con un camión que nos llena el tanque y de esa manera sostenemos los consultorios y que inclusive están cerrados. Si Dios quiere hoy a la tarde o mañana (lunes y martes) ya estarían habilitados de vuelta. Esos inconvenientes de infraestructura sí hemos tenido".



La calefacción también representa un desafío significativo. Aunque las calderas están funcionando al máximo, se requieren reparaciones para mejorar su eficiencia: "La calefacción del hospital también se ve afectada porque las calderas, si bien están funcionando al máximo, tenemos que hacer una reparación de unas válvulas para poder subirlas, por lo menos, cinco o seis grados más y sostener la calefacción. Las áreas críticas están calefaccionadas, no pasa nada. Pero hay otras áreas que se ha dejado algunos pasillos y donde ha bajado la temperatura porque no es tan fácil sostenerlas", explicó.

En términos de emergencias específicas relacionadas con el frío, no ha habido internaciones por intoxicación por monóxido de carbono recientemente. "Internaciones por intoxicación por monóxido de carbono no hemos tenido ninguna por ahora. La semana pasada hubo una internación de una señora que está en terapia intensiva en este momento. Se quemó con una salamandra y tuvo quemaduras graves y está en terapia, pero no que haya habido más casos o intoxicaciones por monóxido", mencionó.

Finalmente, el Dr. Carlos Guglielmi indicó que la apertura de los centros invernales provoca en general un aumento en las consultas, principalmente en traumatología debido a golpes y lesiones, situaciones no relacionadas con enfermedades respiratorias: "Por la apertura de los centros invernales, ahí sí tenemos un incremento, pero generalmente en traumatología, golpes,

eso es lo que generalmente aumenta. No tiene que ver con enfermedades respiratorias ni nada".

La situación actual en el Hospital Regional Ushuaia pone de relieve la

adaptación del sistema sanitario ante desafíos climáticos extremos, con el objetivo de garantizar la continuidad de la atención médica a pesar de las adversidades.



USHUAIA

# EL MUNICIPIO DESPEJA LAS CALLES CON MAQUINARIA PROPIA Y ALQUILADA

La secretaria de Planificación e Inversión Pública de la Municipalidad de Ushuaia, hizo un repaso de los trabajos realizados en los distintos circuitos y calles en los últimos días, luego de la reciente nevada de consideración.

La Municipalidad de Ushuaia intensificó en estos días sus esfuerzos para despejar las calles de la ciudad tras las recientes nevadas significativas. Belén Borgna, secretaria de Planificación e Inversión Pública, detalló por FM Master's las acciones realizadas en el marco del operativo invierno, destacando el uso tanto de maquinaria propia como alquilada para enfrentar las inclemencias climáticas.

“En términos generales, lo que se pudo lograr post nevada fue cubrir el circuito primario y algunas calles periféricas del circuito primario. Se estuvo trabajando ambos fines de semana con todo el personal en la calle, toda la maquinaria, la flota completa”, explicó Borgna, subrayando la importancia de mantener despejadas las principales arterias de la ciudad para garantizar la movilidad y seguridad de los ciudadanos.

Durante los últimos días, los equipos municipales han focalizado sus esfuerzos en calles que no habían sido intervenidas previamente, así como en tareas específicas como el rotulado. La

secretaria señaló que las bajas temperaturas han comenzado a agrietar algunas calles de tierra, especialmente en las esquinas donde circulaba o circuló agua. “Ahora estamos atacando aquellos lugares puntuales donde se da este tipo de problemática”, agregó.

Un desafío adicional que enfrentan las autoridades es la coordinación con los vecinos para el retiro de vehículos estacionados que dificultan el trabajo de las máquinas. “Tuvimos experiencia en dos o tres sitios que se dio aviso, pero no hubo mucha respuesta. Lo que estábamos haciendo es decir a los vecinos que cuando vean la máquina iniciando ese trabajo en la calle, que corrieran los autos. Pero es complicada esa articulación porque se hace una puerta a puerta el día anterior y no hay mucha respuesta”, comentó Borgna, resaltando la importancia de la colaboración ciudadana en estos operativos.

La limpieza y el despeje de las calles también se complican debido a las bajas temperaturas que congelan la nieve en la calzada, haciendo más



arduo el trabajo de las máquinas. Sin embargo, Borgna afirmó que, a pesar de las dificultades, el trabajo sigue adelante: “Lo que hicimos fue sacar la totalidad de la flota, compuesta por vehículos propios y contratados, para atacar principalmente después de la nevada como para hacer un despeje y una limpieza y ahora estamos trabajando solamente con flota propia. El trabajo es más pausado, pero necesitamos reservar el recurso para una próxima gran nevada”.

El municipio ha contratado diversas máquinas, incluyendo motoniveladoras, retroexcavadoras y camiones con tolva y regadores, adaptándose a

las necesidades del momento. “Algunos se contratan por horas, otros por mes, dependiendo de la maquinaria. Ese tipo de maquinaria la reservamos para, por ejemplo, eventos como el del otro día con nevadas frecuentes con bastante acumulación, en donde nos permite sacar toda la flota a la calle y hacer el despeje y limpieza. En cambio, ahora que tenemos que hacer trabajos más puntuales, salimos con la flota propia para no gastar recursos y reservarlo para los momentos más complicados”, explicó la arquitecta Belén Borgna, destacando la gestión eficiente de los recursos disponibles.

Un aspecto clave del operativo es la disposición de la nieve y el hielo. La funcionaria informó que estos materiales se depositan en terrenos de la Armada, en la península, un acuerdo coordinado recientemente. “El otro día el subsecretario tuvo una reunión nuevamente con ellos para coordinar esos trabajos. Sigue siendo el mismo sitio, con otros circuitos”, puntualizó, asegurando que la disposición de los residuos invernales se realiza de manera organizada y sostenible.

Por último, mencionó que las tareas continúan, con un enfoque en mantener la seguridad y la transitabilidad en toda la ciudad. El municipio, a través de su personal y maquinaria, está abocado a enfrentar las condiciones invernales, garantizando la movilidad y seguridad de los habitantes de Ushuaia.

PATAGONIA SUR

## Tante Sara

DESDE 1977

COFFEE & TEA · PASTELERÍA · LUNCH  
BRUNCH & DELI

SOMOS PATAGÓNICOS

SAN MARTÍN 175 : TEL.: (02901) 433-710

SAN MARTÍN 701 : TEL.: (02901) 423-912

TANTESARA.COM | [f](#) [@](#) /TANTESARACOSASRICAS

**LA LIMPIEZA Y EL DESPEJE DE LAS CALLES TAMBIÉN SE COMPLICAN DEBIDO A LAS BAJAS TEMPERATURAS QUE CONGELAN LA NIEVE EN LA CALZADA, HACIENDO MÁS ARDUO EL TRABAJO DE LAS MÁQUINAS. SIN EMBARGO, BORGNA AFIRMÓ QUE, A PESAR DE LAS DIFICULTADES, EL TRABAJO SIGUE ADELANTE...**



## LEY BASES Y PAQUETE FISCAL

# EL OFICIALISMO TENDRÍA LOS VOTOS PARA APROBAR EL TEXTO ORIGINAL

La diputada nacional de Unión por la Patria vaticinó que en la Cámara baja el oficialismo tendría los votos para insistir con el texto original de los artículos de la Ley Bases y el paquete fiscal recientemente modificados en el Senado de la Nación.

En un contexto de intensos debates legislativos, la diputada nacional de Unión por la Patria, Andrea Freites, manifestó su inquietud respecto al avance de los proyectos oficialistas en la Cámara baja. Freites, por FM Master's, anticipó que el oficialismo podría contar con los votos necesarios para insistir en la aprobación del texto original de los artículos de la Ley Bases y el paquete fiscal, a pesar de las modificaciones realizadas recientemente en el Senado de la Nación.

Freites explicó: "Arrancamos con la primera reunión de bloques. La verdad que es difícil, porque algunos de los bloques dialoguistas te dicen que no van a acompañar. Están molestos. Por ejemplo, la Coalición Cívica así lo manifestó en sus redes sociales, porque el gobierno sacó el artículo 111 que es algo en lo que se venía trabajando".

Este artículo, eliminado por el gobierno, ha generado malestar en ciertos sectores políticos, lo que podría influir en el comportamiento de voto de los bloques más dialoguistas. Sin embargo, la diputada expresó su convicción de que el oficialismo logrará los votos necesarios para avanzar con su agenda. "Yo entiendo que los votos los van a lograr. Es fácil. Si no se logró obtener las cuatro voluntades necesarias para frenarlo en la Cámara del Senado, es muy difícil obtener esos 25 votos que se necesitan en la Cámara de Diputados", afirmó.

En relación a lo ya obtenido por el gobierno, como por ejemplo las facultades delegadas, la parlamentaria señaló: "El



gobierno hoy tiene las facultades delegadas otorgadas, tiene la reorganización del Estado que es esta emergencia administrativa para disolver, dejar sin efecto, unificar, fusionar las distintas áreas de la administración pública nacional y dentro de ello los fondos fiduciarios, los fideicomisos, las empresas del Estado. Todo esto ya lo tiene aprobado el gobierno".

La diputada también mencionó las modificaciones al RIGI y su impacto en los recursos naturales del país. "Tiene el RIGI, que se hicieron algunas modificaciones que estuvimos analizando toda esta semana con un equipo de diputados y la verdad que los cambios no significan nada positivo para los recursos naturales de Argentina".

Otro punto de fricción es el artículo 88 sobre el impuesto a las ganancias y bienes personales. Freites destacó que el Ejecutivo, representado por el jefe de Gabinete, Guillermo Francos, tiene

la intención de insistir en el texto original aprobado por Diputados, a pesar de no haber sido aprobado en el Senado. "Vuelve a Diputados donde también dice el Ejecutivo querer insistir con algo que no se aprobó en la cámara del Senado, que sí tiene media sanción de Diputados originariamente, que es el artículo 88 de impuesto a las ganancias y bienes personales. Hoy el gobierno, en la figura de Guillermo Francos, dice que van a insistir con ese texto originario".

Asimismo, reconoció la controversia constitucional que esto genera, señalando que existen opiniones divididas entre los expertos. "Acá nos encontramos con dos bibliotecas: constitucionalistas que dicen que no se puede insistir con algo que no vino aprobado de la Cámara de Senadores y otros que sí. En esa disyuntiva estamos y vamos a ver ese enojo cómo termina haciendo que voten los dialoguistas, que es lo que vamos a tener que esperar para ver si se aprueba esta ley, o no".

Finalmente, la diputada Andrea Freites subrayó la importancia de observar el comportamiento de los bloques dialoguistas y su comunicación con los diputados: "El Gobierno quiere el texto original que aprobaron en la Cámara Baja originalmente es la sensación que hay desde el lado de los oficialistas. Por eso hay que ver qué papel toman aquellos senadores y senadoras que acompañaron estando en bloques dialoguistas, que están en comunicación con los diputados y diputadas, cuando en teoría llegaron a un acuerdo, entiendo yo, para acompañar lo que acompañaron con las modificaciones que se acompañaron y hoy el Ejecutivo nacional y el bloque oficialista pretenden volver con el texto original. De acuerdo a eso va a significar los números que vamos a terminar teniendo este día jueves".

La situación descripta refleja las tensiones y desafíos que enfrenta el Congreso argentino respecto a los dos proyectos centrales para el gobierno nacional.

## RÍO GRANDE

## ENTREGARON LOS PRIMEROS 200 LENTES GRATUITOS DEL PROGRAMA DE SALUD VISUAL



Pese al contexto nacional, el Municipio sostiene -con recursos propios- la continuidad por tercer año consecutivo del Programa de Salud Visual.

En este marco, se realizó la entrega de los primeros 200 lentes recetados a niños y niñas riograndenses

que no cuentan con obra social.

Cabe destacar que previo a esta entrega, los niños y niñas tuvieron la posibilidad de acceder a controles oftalmológicos con profesionales especializados que tienen una amplia trayectoria en nuestra ciudad.

**OPERATIVO INVIERNO**

### LÍNEAS DE ATENCIÓN

POR CONSULTAS:

**CAV** 0800-666-0889  
**USH** (2901) 414-037

POR EMERGENCIAS:

**DEFENSA CIVIL** 103



140 años

JUZGADO FEDERAL

# LA JUSTICIA HIZO LUGAR AL AMPARO DEL GOBIERNO Y SUSPENDE EL TARIFAZO EN EL GAS

La Jueza Federal en Río Grande, Mariel Borruto, dictaminó suspender por tres meses la aplicación de los tarifazos de gas en Tierra del Fuego AelIAS. La medida surge a partir del Amparo Colectivo presentado por el Gobernador Gustavo Melella junto a amplios sectores de la sociedad ante los aumentos desmedidos de hasta un mil por ciento sufridos por los consumidores fueguinos.

En la resolución, la Jueza decidió hacer lugar a la medida cautelar y “suspender los efectos de la resolución 41/2024 de la Secretaría de Energía de la Nación -Estado Nacional- y la resolución 122/2024 dictada por el Ente Nacional Regulador de Gas (ENARGAS), y hacerle saber a las entidades referidas que deberán abstenerse de aplicar los nuevos cuadros tarifarios allí estipulados a todos los usuarios y consumidores del servicio público de gas por redes de la subzona tarifaria “Tierra del Fuego”.

Asimismo, hace saber a la empresa distribuidora Camuzzi Gas del Sur S.A. que “deberá abstenerse de requerir y/o perseguir el cobro de cualquier suma de dinero y/o proceder al corte o suspensión del suministro del servicio de gas por la falta de pago de la facturación emitida a partir de la aplicación de los cuadros tarifarios ordenados por las resoluciones N° 41/2024 y 122/2024 en relación a los usuarios y consumi-



dores del servicio público de gas por redes de la subzona tarifaria “Tierra del Fuego”.

De acuerdo a lo resuelto, la Justicia ha determinado suspender los efectos de las resoluciones que dieron lugar a la modificación del cuadro tarifario de abril, que fue a raíz del cual se comenzaron a recibir los aumentos desmedidos. Esto va a perdurar hasta que se resuelva la cuestión de fondo, que es el pedido del Gobernador Melella de dejar sin efecto totalmente esas resoluciones que modificaron el cuadro tarifario.

El Gobernador Melella, a través de sus redes sociales, expresó su satisfacción por lo resuelto por la Justicia, al considerar que “protege a nuestros ciudadanos, haciendo lugar al recurso

de amparo que presentamos con el apoyo de toda la comunidad para frenar los aumentos desmedidos en las tarifas de gas”.

“La suspensión de las resoluciones 41/2024 y 122/2024 de la Secretaría de Energía de la Nación asegura que no se apliquen los nuevos cuadros tarifarios de gas, aliviando la carga económica sobre nuestras familias”, destacó el Mandatario.

“Además, se impide a Camuzzi Gas del Sur cortar el suministro por falta de pago bajo estas tarifas injustas. Este es un gran paso hacia la justicia y la protección de nuestros derechos en estos momentos de temperaturas extremas que azotan a nuestra provincia y al resto de la región patagónica”, recordó el Gobernador.



Circulación Vehicular  
8000 vehículos por día



Tamaño  
5x2



Ubicación  
Ricardo Rojas 795  
y Juan Rodríguez, Ushuaia.



02901 15584505



publicidadesfzmedia@gmail.com

Por qué no tenés  
que tomar alcohol  
cuando manejas



Ni “un poquito”,  
ni “un vasito”,  
ni “mojarte los labios”...

GABRIELA CASTILLO

## “EL BAJO CAUDAL DE GAS IMPOSIBILITA UNA SOLUCIÓN INMEDIATA A LOS CORTES DE LUZ”

Lo sostuvo la Ministra de Obras y Servicios Públicos, Gabriela Castillo, en el marco de una recorrida junto a equipos técnicos de CAMUZZI por la Usina de generación eléctrica de Ushuaia.

La funcionaria comentó al respecto que “conforme a lo acordado con el gerente de operaciones de CAMUZZI, se hizo hoy una inspección ocular en las instalaciones del punto de medición de la usina de Ushuaia, en la zona donde se encuentra el compresor y el panel de control de la Rolls Royce”.

“La situación será analizada a partir de información técnica a proveer por la DPE para ver alguna solución a futuro, pero no hay una alternativa de mejora inmediata dado que a la ciudad de Ushuaia estaría llegando, conforme a la información que da CAMUZZI, 27 bar de presión de gas en este momento, lo cual es muy poco, 5 bar menos que lo que sucede normalmente”, agregó.

Asimismo, Castillo explicó que “hacer maniobras sobre el compresor nos garantizaría tener mayor estabilidad exclusivamente en la Rolls Royce, pero no nos permitirá conectar las otras turbinas que tenemos fuera de línea porque necesitamos mayor entrega de gas para

ellas. Seguiremos trabajando para ver qué alternativa se puede llevar adelante después de que tengamos la devolución de CAMUZZI, pero el problema es estructural, es de sistema. Hay un mayor consumo en cada una de las ciudades de la provincia que hace caer no sólo el caudal sino la presión de gas y esto hace que tengamos un ingreso muy bajo a lo que habitualmente se recibe”. Finalmente, la Ministra informó que “lamentablemente tendremos que seguir programando cortes de energía, porque dado que hay dos turbinas que no están conectadas en este momento hay que disminuir la carga de consumo en la ciudad”.

“Hoy necesitamos como acción extrema reducir el consumo eléctrico al máximo que se pueda. Sabemos de la dificultad de edificios que son totalmente eléctricos pero es necesario hacer un uso racional del recurso, porque no hay forma de sostener la producción de energía que la ciudad necesita. Intentaremos por todos los medios reducir los cortes programados al mínimo posible, rotando las zonas para minimizar los inconvenientes a los usuarios”, concluyó.



CULTURA TDF

## SIGUE ABIERTA LA CONVOCATORIA PARA LA FERIA GRÁFICA ‘GRÁFEIN’



La Secretaría de Cultura de la provincia, a través de la Editora Cultural Tierra del Fuego, informa a la comunidad que sigue abierta la convocatoria hasta el 26 de junio para formar parte de GRÁFEIN- Feria Gráfica.

Esta nueva edición se realizará en Río Grande y Ushuaia, de manera simultánea los días 6 y 7 de julio, en el Centro Cultural Yaganes (Av. Belgrano 319) y en la Secretaría de Cultura (Deloqui 1465) respectivamente.

La convocatoria está destinada a productores locales de la industria gráfica para presentar stands de gra-

bado, serigrafía, dibujo, fanzines, calcos, encuadernación, publicaciones independientes, xilografía y libros, entre otros.

Las personas interesadas en inscribirse pueden hacerlo a través del siguiente formulario:

Río Grande: <https://forms.gle/wr-dxiTGTZwqAt5Vx7>

Ushuaia: <https://forms.gle/Yqu-hz5CMtzhruo5K6>

Para más información, comunicarse a través de [convocatoriaseditora@tdf.ed.ar](mailto:convocatoriaseditora@tdf.ed.ar) o bien por las redes sociales, @culturatdf en Instagram y Cultura TDF en Facebook.

**Comprá sin moverte de tu casa, ingresá a:**  
**[www.imcofue.com.ar](http://www.imcofue.com.ar)**  
**y encontrá todo lo que necesitás.**

DPOSS

# LAS CONDICIONES CLIMÁTICAS COMPLICAN EL NORMAL SUMINISTRO DE AGUA

El titular de la Dirección Provincial de Obras y Servicios Sanitarios, Cristian Pereyra, explicó los problemas con los que se encuentra la DPOSS ante la ola polar que afecta a toda la provincia, y que provoca serias dificultades en el funcionamiento normal del servicio de agua potable en la ciudad de Ushuaia.

En esta línea, Pereyra explicó que la producción está resentida debido, entre otras cosas, al congelamiento en las tomas de agua.

Sobre la situación, indicó que “hemos tenido y tenemos jornadas que son muy difíciles para la institución”, y siguió: “esta ola polar que se extiende nos afecta notablemente”.

“El Arroyo Grande, el Arroyo Esperanza y el Pipo se congelan, se congelan las tomas de agua y, más allá de que hacemos trabajos para tratar de evitar esta situación, cada uno de esos trabajos demanda un tiempo, tiempo en el cual no se puede producir el agua necesaria que uno está acostumbrado”, precisó.

Al mismo tiempo, manifestó que “se suma que estas bajas temperaturas congelan el suelo y, en ese congela-

miento, las cañerías se ven resentidas y han aparecido una innumerable cantidad de pérdidas de agua que debemos atender y que son muy complejas porque el suelo se encuentra congelado”.

En este sentido, instó a la comunidad a “cuidar el recurso que tenemos hoy”, y aseveró que “estamos en un momento muy complicado con una combinación de situaciones que hacen que sea difícil sostener el servicio normal en toda la ciudad”.

“Nos hemos encontrado con vecinos que contaban con el tanque pero que lo dejaron de usar o lo sacaron de servicio”, añadió y continuó: “la realidad es que recomendamos que todo aquel que tenga el tanque de agua lo ponga en funcionamiento, porque realmente va a ser de mucha utilidad

para cada una de las familias”.

Por otro lado, informó que se van a seguir dando las restricciones en el servicio ya que “por las condiciones climatológicas son medidas que debemos tomar para resguardar hospitales, bomberos y servicios esenciales, entonces, no podemos quedarnos sin agua en algunas de las cisternas”.

En relación a esto, recalcó que “hay sectores que tienen baja presión o que

no tienen servicio, pero esto no es a partir de una decisión o de un corte de la institución”, y remarcó que “estos cortes programados serán notificados e informados”.

Finalmente, solicitó a la población “que se comunique a los teléfonos de la DPOSS cualquier tipo de rotura, ya que no podemos permitir tener una cañería que está rota y evacuando gran cantidad de agua”.

FIN DE SEMANA LARGO

## USHUAIA REGISTRÓ EL 55 POR CIENTO DE OCUPACIÓN HOTELERA



La Municipalidad de Ushuaia a través de la Secretaría de Turismo junto al Instituto Fueguino de Turismo dieron a conocer el informe sobre Previsión de Ocupación Hotelera durante el fin de semana largo, el cual indica que la capital

fueguina tuvo un 55 por ciento de ocupación hotelera.

La secretaria de Turismo, Viviana Manfredotti informó que “la Confederación Argentina de la Mediana Empresa (CAME) también sacó un informe que refiere al 60 por ciento, lo cual es una diferencia mínima, y sin lugar a duda estos resultados están relacionados a las actividades que ofrece nuestra ciudad a nivel natural, histórico y gastronómico, como así también los múltiples eventos que hubo en el marco de la Fiesta Nacional de la Noche Más Larga 2024”.

Desde CAME observaron que “los turistas, fuera de las actividades programadas por el municipio, también realizaron distintas actividades como la navegación en el Canal Beagle, recorrieron el Parque Nacional Tierra del Fuego a bordo del tren del Fin del Mundo y realizaron senderismo y además, muchos de ellos visitaron Cabo San Pablo, y el Lago Fagnano de Tolhuin”.

Asimismo, el informe revela que, en detalle de los establecimientos hoteleros en Ushuaia, los hoteles de 4 y 5 estrellas fueron elegidos por el 68 por ciento de los turistas, mientras que el resto se dividió en los apart hotel con un 46 por ciento y las hosterías con un 43 por ciento.



RÍO GRANDE

# ABREN LAS INSCRIPCIONES PARA FORMARTE ES CRECER

El Municipio, a través del Programa "Formarte es Crecer", llevará adelante nuevas instancias de capacitación con salida laboral para las y los riograndenses. Con más herramientas y conocimientos, se impulsa el desarrollo de la economía local y se fortalece la autonomía de cada vecino y vecina.

Este martes 25 de junio a las 9:30 horas abren las inscripciones para nuevas propuestas del programa "Formarte es Crecer", las cuales comenzarán en julio. A partir de las mismas, los vecinos y vecinas podrán adquirir herramientas y conocimientos para su desarrollo personal. Las propuestas son presenciales y con cupos limitados.

Dentro de la Categoría "Industria" se llevarán adelante los Seminarios en "Limpieza y Armado de PC" y "Seguridad en Instalaciones de Artefactos a Gas". En la Categoría "Mi Primer Empleo" se realizará nuevamente el curso "Confección de CV y 1º Entrevista Laboral". En la Categoría Textil se llevará a cabo el Seminario de Restauración de Indumentaria.

La Categoría Gastronomía contará con la propuesta "Leches y Quesos Vegetales" y, por primera vez, con el seminario "Cocina Fueguina de Mar".

Esta última capacitación está vinculada al eje "Soberanía Alimentaria", con el fin de que las y los participantes aprendan a elaborar recetas con productos locales. Será dictado por el chef Sergio Jaime, con el acompañamiento del área municipal de Bromatología para abordar cuestiones pertinentes a la seguridad e higiene en la manipulación de alimentos.

Asimismo, en la Categoría "Peluquería" se ofrecerá una "Master Class de Barbería y Corte Femenino" para la cual es excluyente contar con conocimientos previos, y también un Seminario de Introducción a Técnicas de Corte. Finalmente en la Categoría "Estética" se brindarán los cursos "Perfilado de cejas" y "Limpieza Facial Express".

Cabe destacar que las propuestas de la Categoría Gastronomía se desarrollarán en el Centro de Formación Laboral y Tecnológica sito en Portolán N.º 460 (zona sur). Las restantes tendrán lugar en la Dirección de Empleo (Av. San Martín 619).

Las inscripciones para sumarse a dichas capacitaciones comenzarán este martes 25 de junio, a las 9:30 horas., a través del link: <https://bit.ly/48DgtAp>. Allí se detallarán los días y horarios en los que se dictarán las diferentes propuestas.



**Surtruck**  
CELENTANO  
TALLER INTEGRAL

Mecánica • Tornería • Hidráulica • Metalurgia • Electrónica  
• Electricidad • Ingeniería • Taller Naval

Instagram icon @SURTRUCKCELENTANO

LinkedIn icon SURTRUCK SA

WWW.CELENTANOSURTRUCK.COM.AR

RÍO GRANDE

# SILVINA RECABARREN FUE LA GRAN GANADORA DEL PRE-FESTIVAL FOLKLÓRICO EN LA PATAGONIA

Con su canción "Absurda" resultó elegida en esta segunda edición de la sede Río Grande y será parte del festival mayor en la ciudad de Punta Arenas (Chile). Participaron 11 canciones. Río Grande fue sede por segundo año consecutivo de este gran evento internacional gracias al acuerdo de hermanamiento firmado por el intendente Martín Pérez y el alcalde de Punta Arenas, Claudio Radonich.

El Pre Festival Folklórico en la Patagonia se desarrolló en la Casa de la Cultura y participaron artistas de toda la provincia. Los mismos se presentaron con canciones de autoría propia, originales y no difundidas, siendo ésta la temática principal. De esta manera, se brinda a los artistas de la región la oportunidad de mostrar sus obras, como así también se estimula la composición musical y el desarrollo cultural, sumando nuevas canciones a nuestro repertorio folklórico.

La gran ganadora del certamen, Silvina Recabarren, expresó estar sorprendida y emocionada por que su canción sea la elegida, y destacó que "hay un montón de músicos haciendo cosas muy hermosas que quizás no tienen la oportunidad de subirse a un escenario, por eso es tan importante que se abran estos caminos".

Por su parte Carlos Gómez, subsecretario de Cultura del Municipio, celebró la convocatoria que tuvo el pre festival con la participación de artistas de toda la provincia, y resaltó la importancia "de que nuestros músicos tengan la gran oportunidad de presentarse en un festival que ya cuenta con 43 ediciones y que consta de un prestigio que trasciende las fronteras, en el cual se presentan artistas de renombre internacional".

Gómez recordó que "este pre festival



es posible gracias al convenio firmado por el intendente Martín Pérez y su par de Punta Arenas, Claudio Radonich, lo que nos permite seguir trabajando juntos y llevar adelante diferentes propuestas para la difusión de nuestros artistas". Además, expresó su alegría,

"ya que la participación de nuestros artistas en festivales internacionales sirve para que muestren su arte al mundo, y estimula a cantautores de la región a que sigan escribiendo canciones que hablen sobre nuestra cultura e historia".

Finalmente, el Jefe de Eventos de

Punta Arenas, José Luis Almonacid, se mostró agradecido por la buena disposición del Municipio de Río Grande, "que se ha comprometido con este convenio que firmamos hace un par de años atrás, y gracias al cual en esta segunda edición del Pre-Festival, llevaremos a un representante de Tierra del Fuego a nuestro Festival Mayor".

"Del Festival participarán artistas como Abel Pintos; Daniela Mercury; Bandas Regionales; el Chaqueño Palavecino; por lo tanto compartirán escenario con artistas de gran nivel y reconocimiento", informó Almonacid.

"La música, la cultura, unen los pueblos y esto es lo que hace que prevalezca la hermandad. Vamos a continuar trabajando juntos para ofrecer a nuestros artistas esta oportunidad de compartir. Nosotros estamos realmente contentos de tener esta cercanía y que sigamos afianzando este hermanamiento", cerró el Jefe de Eventos de Punta Arenas.

Cabe destacar que en el marco del Pre Festival, el Municipio reconoció a Ulises Barría por su compromiso con la cultura y la radio, y por trazar puentes entre comunidades. Barría ha realizado la cobertura del Festival Folklórico de la Patagonia por más de 30 años, y ha sido, a lo largo del tiempo, conductor de programas radiales que han buscado integrar a los pueblos de Chile y Argentina.

El Pre Festival Folklórico en la Patagonia contó con la participación de reconocidos artistas fueguinos, como Santiago Markin; Diego Del Estal; Juan Urdapilleta; Silvina Recabarren; Ramón Barrenechea; Edileusa Pereira; Joaquín Lisarazu; Karina Valdez; Ignacio Boreal; y Christian Rodríguez. Como así también hizo su presentación el ballet Raíces y Hermandad.



**COOPERATIVA ELÉCTRICA**  
Río Grande - Tierra del Fuego

SARMIENTO 2790

421777 Int. 153  
504800

@ fperez@cooprg.org

www.cooprg.org.ar

**Formas de Pago**

Efectivo - Debito

Cheque - Transferencia

Todas las Tarjetas de Credito

**1 pago sin interés - 3 pagos con interés**

Tarjeta Fueguina 3 cuotas s/interés

10 o 15 pagos s/interés 10% descuento



**FABRICA DE PRETENSADOS  
PREMOLDEADOS**

**PRODUCTOS**



**Consulta por las Promo !!!**

## TOLHUIN

# EL DESAFÍO MÁS AUSTRAL SUPERÓ LAS EXPECTATIVAS

Este fin de semana, Tolhuin se convirtió en el epicentro de la resistencia y el espíritu deportivo con la realización del evento "Tolhuin Extremo Bajo Cero".

Con alrededor de 70 participantes, hombres y mujeres enfrentaron y superaron diversos obstáculos desde el Campo de Doma hasta el Polideportivo Ezequiel Rivero, demostrando su tenacidad en condiciones climáticas adversas.

En la categoría general de hombres, David Zapana se alzó con el primer lugar, seguido por Cristian Moyano y Santiago Soto en segundo y tercer lugar, respectivamente. En la categoría general de damas, Silvana Santana se consagró campeona, con Angela Bejarano y Paola Agüero ocupando el segundo y tercer lugar.

Las categorías específicas también mostraron competencias reñidas. En la categoría Damas Spartan, Angela Bejarano obtuvo el primer lugar, seguida por Paola Agüero y Natalia Miranda. En Damas Warrior, Alexia Gómez se llevó la victoria, con Yamila Cabrera y Lucila Venier en segundo y tercer lugar. En

Damas Gladiador, Silvana Santana se destacó nuevamente, acompañada por Sandra Cuevas y Paula Paillacar en el podio.

En la categoría Hombres Spartan, Cristian Moyano se coronó campeón, mientras que Juan Arce y Mamani Gali Huaman ocuparon el segundo y tercer lugar. En Hombres Warrior, David Zapana se impuso nuevamente, seguido por Matías Igarzabal y Rodrigo Vargas. Finalmente, en la categoría Hombres Gladiador, Santiago Soto obtuvo el primer lugar, con Sandro Rodríguez y José Barreto completando el podio.

El evento no solo destacó la resistencia física de los participantes, sino también la capacidad de organización y el compromiso de la comunidad de Tolhuin en promover actividades deportivas inclusivas y desafiantes, subrayando el espíritu de superación y camaradería que caracteriza a la localidad del Corazón de la Isla.



## RÍO GRANDE

## ENTREGARON CARTELERÍA Y CREDENCIALES POR CUMPLIR CON "LA HORA SILENCIOSA"



El Municipio de Río Grande, por medio de las Secretaría de Género y Desarrollo Comunitario y de Gestión Ciudadana, realizaron la entrega de cartelería e identificadores para obtener prioridad en la caja en supermercados de la ciudad, correspondiente a la Ordenanza Municipal N.º 4722/2024 que instaura "La Hora Silenciosa".

Durante el recorrido, se visitaron sucursales de La Anónima y Carrefour. Participaron del mismo: la secretaria de Género y Desarrollo Comunitario, Ivana Ybars y la directora de Gestión Pública de Accesibilidad Universal, Graciela Peralta.

Al respecto, la secretaria de Género y Desarrollo Comunitario, Ivana Ybars, destacó que "a partir de estas acciones, el Municipio continúa promoviendo la convivencia y por consiguiente el respeto a la diversidad".

En tanto remarcó la importancia de "favorecer que las personas independientemente de su condición puedan participar en estos espacios

indispensables para el desarrollo de la vida cotidiana."

La Ordenanza Municipal N.º 4722/2024 garantiza el acceso a estos espacios por parte de personas con hipersensibilidad sensorial. Esta medida está pensada con el fin de mejorar la experiencia de las personas con hipersensibilidad sensorial al momento de realizar sus compras en los supermercados, a partir de la disminución de estímulos sensoriales tales como luces y sonidos.

El objetivo de la "Hora Silenciosa" es implementar en los supermercados un espacio que contribuya a la mejora de calidad de vida de las familias y personas que transitan la diversidad funcional, fomentando espacios inclusivos y respetuosos.

De esta manera, el Municipio continúa desarrollando entornos más inclusivos y agradables para todas y todos los vecinos, a partir de acciones concretas vinculadas a la accesibilidad e inclusión.

## TOLHUIN

## EL MUNICIPIO BUSCA TERRENOS PARA DOS CENTROS DE JUBILADOS



A través de una nota firmada por el intendente Harrington, el Municipio de Tolhuin solicitó al Concejo Deliberante de la ciudad que se realice una sesión extraordinaria para tratar la donación de terrenos a los centros de jubilados "Tol-wen" y "No me Olvides".

Estas asociaciones, que cumplen un rol fundamental en la comunidad, tienen limitaciones presupuestarias y financieras, y eso les ha impedido concretar el objetivo de contar con una sede propia.

En las notas dirigida al presidente del Concejo Deliberante con número

de asunto 1342/24 y 1343/24, se solicitó la sesión especial para que se autorice la donación de dos predios por parte del Municipio para poder "profundizar las políticas de fortalecimiento hacia los adultos mayores, proporcionándoles herramientas necesarias para la creación de un espacio físico apto para el desarrollo de actividades culturales, recreativas y sociales, mejorando así su calidad de vida".

"Queremos garantizar que nuestros adultos y adultas mayores cuenten con un lugar adecuado donde puedan realizar sus actividades, socializar y recibir el apoyo que necesitan", explicaron.

UNTDF

## LANZAN LA PROVISIÓN LOCAL DE INSUMOS BIOLÓGICOS PARA LA PRODUCCIÓN DE HONGOS COMESTIBLES

La Universidad Nacional de Tierra del Fuego AIAS, a través del laboratorio del Instituto de Ciencias Polares, Ambiente y Recursos Naturales (ICPA) ofrece un nuevo servicio para el desarrollo productivo de la provincia: la producción de micelio madre y cultivos puros de hongos basidiomicetos comestibles y cultivables (HBCC).

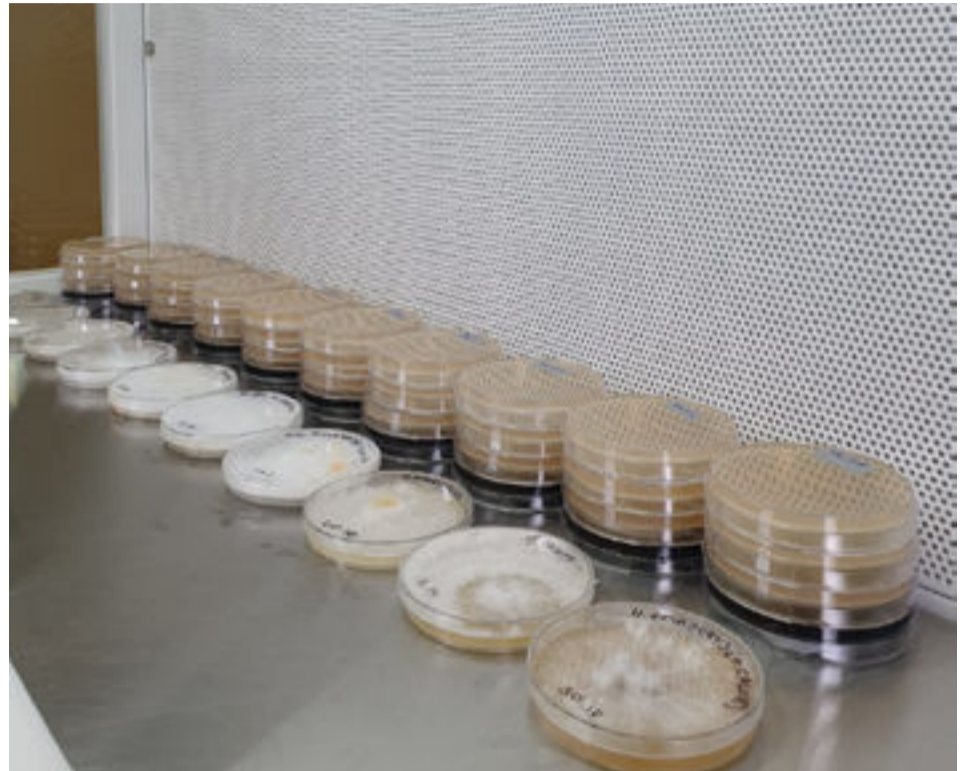
El proyecto "Fortalecimiento de las capacidades del cepario de hongos basidiomicetos de la UNTDF, como eslabón primordial de la cadena productiva fueguina de hongos comestibles (HC)", presentado por la Secretaría de Desarrollo Productivo y PyME del Ministerio de Producción y Ambiente provincial y financiado por el Consejo Federal de Inversiones, busca satisfacer la necesidad de abastecer con micelio madre y cultivos puros a la producción local de hongos comestibles.

El laboratorio del ICPA, por intermedio del trabajo de la Dra. Noelia Paredes, mantiene una colección de 19 especies de hongos, que se facilitan para el estu-

dio y el desarrollo de procesos de investigación, docencia y transferencia. Como resultados del mencionado proyecto se consolidó y organizó el cepario de hongos, posicionando a la UNTDF como un proveedor especializado local de micelio y cultivos fúngicos.

La directora del Instituto de Ciencias Polares, Ambiente y Recursos Naturales, Dra. Alicia Moretto, confirma que "ya se realizó el primer aprovisionamiento de cultivos puros de las especies *Pleurotus ostreatus* y *Ganoderma lucidum* a un productor local de hongos comestibles, y esperamos poder llegar a más productores tanto comerciales como familiares para de este modo aportar a la mejora de la calidad de la oferta de alimentos para quienes habitamos este territorio".

Próximamente se publicará el procedimiento para solicitar la compra y/o adquisición de los productos biológicos. Para solicitar mayor información sobre los servicios, comunicarse a la dirección [servicios-icpa@untdf.edu.ar](mailto:servicios-icpa@untdf.edu.ar)



LEGISLATURA

## VILLEGAS RECONOCIÓ EL PROFESIONALISMO DE INTEGRANTES DE LAS FUERZAS DE SEGURIDAD

El legislador Pablo Villegas (MPF) presentó, en la última sesión ordinaria, tres proyectos de resolución que resaltan acciones heroicas realizadas por efectivos de la Policía provincial. Estos proyectos buscan, además, promover el ascenso extraordinario de los agentes mencionados en conformidad con la Ley provincial N° 735, artículo 57. Las iniciativas fueron aprobadas por unanimidad de la Cámara legislativa.

El primer proyecto de resolución, rinde homenaje al cabo Eduardo Benítez, perteneciente a la Comisaría 3ª de Ushuaia, quien demostró una vocación ejemplar y un alto grado de profesionalismo al disuadir a una joven que atentaba contra su vida en el puente de la calle Héroes Malvinas de la capital fueguina. Su actuación no solo salvó una vida, sino que también cumplió cabalmente con los principios del servicio público en beneficio de la comunidad fueguina.

Asimismo, destacó la valiente intervención del cabo primero Gonzalo López, del Servicio Penitenciario provincial, rescató y salvó la vida de un hombre que se arrojó a las gélidas aguas del Arroyo Grande. La rápida y decidida acción de López no solo evitó una tragedia, sino que también refleja el profesionalismo y la dedicación con la que cumple su deber.

Por último, reconoce al cabo primero Armando Díaz, de la Comisaría 3ª de Ushuaia, por su destacada actuación al salvar la vida de un bebé de apenas veinte días. Su intervención eficaz y profesional fue crucial para preservar la vida del infante, evidenciando una vez más el compromiso de nuestras fuerzas de seguridad con la comunidad.

Villegas sostuvo que "estos reconocimientos son una forma de valorar y estimular el desempeño destacado de quienes, día a día, velan por la seguridad y el bienestar de todos los fueguinos", cerró.



# DIGGIT DAYS

Las mejores ofertas en:  
[www.tiendadiggit.com.ar](http://www.tiendadiggit.com.ar)



HASTA

# 12 CUOTAS SIN INTERÉS

HASTA

# 60% OFF



## ECONOMÍA

# TRAS EL AJUSTE, EL PBI ARGENTINO SE DERRUMBÓ UN 5,1% EN EL PRIMER TRIMESTRE DEL AÑO

Son datos del Indec en relación al mismo período del año pasado. Con respecto al último trimestre de 2023, la retracción de la economía alcanzó un 2,6%. La inversión registró una dramática caída del 23,4% en la medición interanual.

En el primer trimestre de 2024, el Producto Bruto Interno (PBI) de la Argentina se derrumbó un 5,1% en el primer trimestre de 2024 relación el mismo período del año anterior, como consecuencia del duro ajuste fiscal y monetario dispuesto por el Gobierno. A su vez, hubo una retracción del PBI del 2,6% en términos desestacionalizados respecto al cuarto trimestre del año pasado.

El impacto del nuevo escenario económico surgido en diciembre tras la devaluación del peso y los recortes fiscales se evidencia por primera vez en los datos oficiales publicados hoy por el Indec. De los cuatro componentes que integran el indicador, solamente las Exportaciones mostraron un crecimiento interanual del 26,1% y del 11,1% respecto del trimestre anterior, empujado por el sector agropecuario, uno de los pocos sectores que se salvó del desplome, empujado por el incentivo de un tipo de cambio oficial más alto y un dólar "blend" que le permitió mejorarlo aún más.

Los otros tres factores mostraron una caída muy fuerte en el primer trimestre de 2024. Con respecto al trimestre anterior, el Consumo cayó tanto privado (-2,6%) como público (-0,8%), la Inversión (Formación bruta de capital fijo), un 12,6% y las Importaciones bajaron un 12,1%. En relación con el mismo trimestre de 2023, los números en rojo fueron mucho más abultados en todos los casos, a saber: Consumo privado (-6,7%), Consumo público (-5%), Inversión (-23,4%) y las Importaciones (-20,1%).

En la fuerte caída de la Inversión del 23,4% con respecto al mismo pe-

ríodo del año anterior, sobresale la interrupción de la obra pública en forma casi absoluta, con el objetivo de reducir gastos e inversiones para privilegiar el equilibrio de las cuentas fiscales.

La dramática baja de la "formación bruta de capital fijo" se explicó, según el Indec, "por la caída de 26,6% de la inversión en construcciones, el aumento de 9,1% de otras construcciones, el descenso de 26,3% en maquinaria y equipo y la caída de 20,7% en equipo de transporte. Dentro de maquinaria y equipo, el componente nacional descendió 32,6% y el componente importado cayó 22,3%. En equipo de transporte, el componente nacional tuvo un descenso de 35,3% y el importado tuvo un incremento de 46,4%."

De las 17 actividades económicas que mide el Indec, solamente 6 pudieron sostener números positivos en el primer trimestre del año con relación al mismo período de 2023, en particular los sectores apoyados en la exportación que se beneficiaron con el salto del dólar oficial. Los principales fueron Agricultura, ganadería, caza y silvicultura, que creció 10,2% y Explotación de minas y canteras (8%). También la Pesca creció un 3,2%. Completaron los números positivos Enseñanza (1,6%), Servicios Sociales y de Salud (1,3%) y Administración pública, defensa y planes de seguridad social de afiliación obligatoria (0,8%).

Las mayores caídas interanuales se dieron en la Construcción (19,7%), la Industria manufacturera (13,7%) y la Intermediación financiera, que por la reducción del financiamiento bajó un 13%. También hubo un descenso importante en el Comercio mayorista y minorista, del 8,7%, en línea con la ya mencionada caída del consumo.

En el resto de los sectores hubo descensos más bajos, tal como en el caso de Electricidad, gas y agua



(-2,2%), Hoteles y restaurantes (-1,7%), Transporte, almacenamiento y comunicaciones (1,1%), Actividades inmobiliarias, empresariales y de alquiler (-1,6%), Actividades de servicios comunitarias, sociales y personales (1,9%) y Hogares privados con servicio doméstico (-1,9%).

## Oficialmente en recesión

Los datos de evolución del PBI del primer trimestre confirman, de manera oficial, que la economía argentina se encuentra en recesión. Técnicamente, se considera que un país está atravesando una retracción de su economía cuando registra dos trimestres consecutivos con números recesivos. La caída del -2,6% del primer trimestre de este año se suma a la de -2,5% del último trimestre del año pasado, por lo que es claro que el país se encuentra en esa condición.

Por otra parte, los datos del primer trimestre se enmarcan en la proyección que tanto el Gobierno como el Fondo Monetario Internacional (FMI) tienen este año para la Argentina. El resultado esperado según el Staff Report publicado por el organismo para el primer año de mandato de Javier Milei es fuertemente recesivo: 3,5% de

caída general de la economía en 2024, que se ampliaría al 6% si se quita de la cuenta al sector agropecuario. Se espera que el campo tenga una recuperación muy marcada por la comparación con un 2023 muy malo por causa de la sequía.

El informe del FMI también pronostica un 11,3% de desplome de consumo, un 21,8% de derrumbe de la inversión, y aumento del desempleo hasta 8,2% de la oferta laboral, desde el 6,1% con el que cerró el año anterior. Según el Indec, en el primer trimestre la desocupación ya subió al 7,7 por ciento.

El Presupuesto 2025 tendría que elaborarse, según el Fondo Monetario, en base a un escenario más positivo que contemple para el año próximo una recuperación del 5% de la economía. También prevé una mejora del consumo del 3,6%, del 12% en la inversión, del 4,5% en las exportaciones, del 4,9% en las importaciones, además de una inflación de 45% tras una tasa esperada de 140% para fines de 2024. Son las proyecciones que comparten el organismo y el Gobierno pero que podrían actualizarse en septiembre cuando el Ejecutivo envíe su proyecto de "ley de leyes" al Congreso.

## EN QUÉ CONSISTE

# EL GOBIERNO LANZÓ EL PROGRAMA "ANSES VA A TU TRABAJO"

El programa de Anses busca acercar sus prestaciones a quienes, pudiendo acceder a ellas no lo están haciendo en la actualidad por falta de registración.

La Administración Nacional de la Seguridad Social creó el programa "ANSES va a tu trabajo" en el ámbito de la Dirección General de Monitoreo de la Gestión de prestaciones, destinado a cubrir la atención a trabajadores que prestan servicios en organismos públicos.

Así quedó plasmado en la Resolución 281/2024 publicada este lunes en el Boletín Oficial. El programa incluye no sólo a los trabajadores sino tam-

bién a cónyuges de estos trabajadores; convivientes e hijos e hijas de éstos menores de 18 años.

La iniciativa está destinada para aquellos trabajadores que también se encuentran alcanzados por "representación en Entidades Intermedias o Entidades del Tercer Sector que, en virtud de sus específicas características administrativas y/u operativas, resulte provechoso para ambas partes incluir en el Programa".

Las entidades intermedias que se adhieran al programa y sean inscriptas en el Registro de Entidades Adheridas al Programa Anses va a tu trabajo, puedan gestionar trámites

previsionales, prestaciones y asignaciones familiares de sus afiliados y asociados.

Así se busca adecuar las normas que regulan su funcionamiento, a fin de flexibilizar y agilizar el acceso a las prestaciones de Anses.

Para ello se creó el Registro de Entidades Adheridas al programa "ANSES va a tu trabajo", que funcionará en la órbita de la Dirección General de Monitoreo de la Gestión de Prestaciones en el cual se registrarán todas las empresas, entidades intermedias y organismos públicos que sean aceptadas para ser parte del Programa."



## NACIONALES

# EL DESEMPLEO LLEGÓ AL 7,7% EN EL PRIMER TRIMESTRE DEL AÑO

Al margen de las victorias financieras anunciadas por el Gobierno, desde el INDEC dieron cuenta de la pérdida de miles empleos entre enero y marzo de 2024.

El Instituto Nacional de Estadística y Censos (INDEC) informó este lunes que el desempleo alcanzó un 7,7% en el primer trimestre de 2024, lo que significa que el indicador creció dos puntos porcentuales respecto de fines de 2023.

Como consta en el informe oficial, hay 400 mil trabajadores ocupados menos en los 31 aglomerados urbanos que releva el INDEC, y si esa cifra se extrapola a la población total, se estima que hay 1,7 millones de personas se encuentran desocupadas en la actualidad, lo que implicaría unos 525.000 desocupados más en tres meses.

Durante el primer trimestre de 2024 la tasa de actividad se ubicó en 48,0%, es decir, 0,6 p.p. por debajo del trimestre anterior (48,6%).

Mientras tanto, la tasa de empleo fue de 44,3%, o 1,5 p.p. menos que el cuarto trimestre de 2023 (cuando fue de 45,8%). Así, la tasa de desempleo presentó un aumento de 2,0 p.p. entre enero y marzo de 2024, lo que la llevó de 5,7% a 7,7%.

Con el 44,3% de la población ocupada se destacó que de ese total el 74,7% son asalariados, pero de ellos el 35,7% no cuenta con descuento jubilatorio.

Por otra parte, el 21,9% de quienes



tienen empleo son cuentapropistas, el 3,2% son patrones y el 0,3% son trabajadores familiares sin remuneración.

Luego, entre los asalariados ocupados hay un 4,3% que utilizó sus propias maquinarias o equipos para realizar su trabajo mientras que del total de ocupados, el 7,6% trabajó desde su domicilio.

Al analizar la población ocupada por nivel educativo, más de la mitad de las personas ocupadas (60,3%) cuenta con hasta secundario completo, mientras que el 39,7% po-

see estudio superior y universitario (completo o incompleto).

Asimismo, en lo que respecta a la calificación de la ocupación principal, el 55,1% corresponde a un empleo operativo; el 17,3% a calificación técnica; el 17,1% a no calificado; y el 10,1% a profesional.

En lo referente a la tasa de desocupación (7,7% de la PEA) se destacó que sigue habiendo una desigualdad de género. Mientras que para las mujeres es de 8,4% para los varones es de 7%.

Entre las regiones, las que muestra-

ron la mayor TD fueron Gran Buenos Aires y Pampeana, con 9,0% y 6,8%, respectivamente. Al mismo tiempo, se destaca que la región con menor TD fue Cuyo (4,5%).

En referencia al nivel educativo de las personas desocupadas, el 72,7% cuenta con hasta secundario completo, y el 27,3% presenta nivel superior y universitario, completo o incompleto.

El 71,7% reportó que lleva buscando empleo desde menos de 1 mes hasta 12 meses, mientras que el 28,3% lleva más de un año intentando salir de la cifra de desocupación.

## HORÓSCOPO

### Aries

24 de marzo - 20 de abril



*Después de tantos inconvenientes, sería óptimo que organizara adecuadamente su vida personal. Haga los cambios que crea necesarios comenzando por su hogar.*

### Tauro

21 de abril - 20 de mayo



*No quiera volver a vivir sus viejas historias, intente abandonar su pasado. Comience a sobrellevar el presente de otra manera y se sentirá menos angustiado.*

### Géminis

21 de mayo - 20 de junio



*Prepárese, ya que será una excelente jornada para concretar esos proyectos pendiente que hace tiempo tiene y se le dificultó alcanzar por su irresponsabilidad.*

### Cáncer

21 de junio - 22 de julio



*Será una jornada donde se enfrentará con demasiadas opciones y tendrá que decidir la más conveniente. Relájese y espere a mañana para la determinación.*

### Leo

23 de julio - 29 de agosto



*Ponga todo su entusiasmo para poder concretar las metas. Ante todo, deberá tener en claro qué es lo que quiere realmente y esforzarse por conseguirlo.*

### Virgo

29 de agosto - 22 de septiembre



*Transitará un día fuera de lo común y podrá aplicar su lado más perceptivo y libre. Haga lo que haga, se sentirá espléndido. Nadie podrá opacarlo.*

### Libra

23 de septiembre - 22 de octubre



*Transitará un excelente momento para poner todo su esfuerzo y apostar a las cosas materiales con las que siempre soñó. Gracias a su inteligencia lo conseguirá.*

### Escorpio

23 de octubre - 22 de noviembre



*Deje de cometer siempre el mismo error al desvalorizarse continuamente. Aunque usted no lo vea, sus méritos son muy bien reconocidos por la gente que lo rodea.*

### Sagitario

22 de noviembre - 21 de diciembre



*Si usted pretende cumplir con todos los objetivos, debería poner más entusiasmo en lo que hace. Evite relajarse, ya que podría perder cualquier oportunidad.*

### Capricornio

22 de diciembre - 21 de enero



*Sepa que hoy despertará con mucha energía y con ganas de encontrar la felicidad después de tanto sufrimiento. Aproveche que se sentirá más jovial que nunca.*

### Acuario

22 de enero - 21 de febrero



*Momento oportuno para que empiece a creer en su imaginación, será indispensable para resolver cualquiera de los inconvenientes que aparezcan.*

### Piscis

22 de febrero - 23 de marzo



*Antes de avanzar, primero deberá tener en claro a dónde quiere llegar. Sepa que contará con el empuje necesario para conquistar todo lo que desee.*

# GUÍA DE SERVICIOS

## TELÉFONOS ÚTILES

USHUAIA	(02901)
Hospital R	107 / 423200
Policía Provincial	421773
Policía Federal	422969
Bomberos voluntarios	100 / 421333
Clínica San Jorge	422635 / 421333
Sumu	421721 / 421930
Defensa Civil Municipal	103 / 422108
Defensa Civil Provincial	430176 / 422003
Gas Camuzzi (emergencias)	0810 999 0810
Gas Camuzzi	0810 555 3698
Obras y Servicios S	421401 / 421329
Dirección de Energía	422295
A.C.A.	433455
Gendarmería Nacional	431800
Prefectura Naval	421245
Policía Aeronáutica	435909
Base Naval	431601
Aeropuerto	421245
Aerolíneas Argentinas	435516
Municipalidad de Ush	422089
Subs. Municipal de Turismo	432000
Información Turística	0800 333 1476
Gobierno de la Provincia	421101 al 105

RÍO GRANDE	(02964)
Policía	441108
Defensa Civil	103 / 424163
Bomberos de Policía	100 / 433110
Bomberos Voluntarios	422457
Comando de Operaciones	101 / 433104
Policía - Unidad Regional Nte	433101
Policía - Unidad de Det	445650
Policía - Unidad Prev	45023 / 025
Hospital	421258 / 107
Policía Federal	422988
Cooperativa Eléctrica	421777
Camuzzi	0810 999 0810
Prefectura Naval	422305 / 106
Aeropuerto	420699
Aerolíneas Argentinas	430748
Gendarmería	431953
Secretaría de Seguridad	427379 / 377
Grúa ACA	15567403
Judiciales	
Cámara de Apelaciones	443465 / 030
Juzgado	424694
Juzgado YPF	443027 / 028



## BARCAZA

### HORARIO DE ATENCIÓN

9:15 y las 3:00 horas

### Página web oficial:

<http://www.tabsa.cl/portal/index.php/es/>

### Twitter:

[https://twitter.com/\\_TABSA](https://twitter.com/_TABSA)

### Facebook:

<https://www.facebook.com/TABSA>



## FRONTERA

### HORARIO DE ATENCIÓN

08:00 a 22:00 horas



## COTIZACIONES

### DÓLAR

<b>Compra</b>	<b>Venta</b>
\$1000,00	\$1020,00

### PESO CHILENO

<b>Compra</b>	<b>Venta</b>
\$0,0605	\$ 0,0655

## FARMACIAS DE TURNO

RÍO GRANDE	TOLHUIN	USHUAIA
AUSTRAL Tel: 421206 Belgrano 397	FARMACIA TOLHUIN Lucas Bridges 245 Tel: 02901 492424	USHUAIA Kuanip 540 Tel: 431053

## CLIMA

Fuente: Servicio Meteorológico Nacional

RÍO GRANDE	TOLHUIN	USHUAIA	IS. MALVINAS
Mínima -1°C Máxima 4°C	Mínima -1°C Máxima 3°C	Mínima -2°C Máxima 2°C	Mínima -1°C Máxima 2°C



# ZARCO GROUP

**MOVIMIENTO DE SUELO**

**ALQUILER DE MÁQUINAS**

**PROYECTOS DE INGENIERÍA Y ARQUITECTURA**

**INFRAESTRUCTURA URBANA**



✉ [administracion@zapco.com.ar](mailto:administracion@zapco.com.ar)

🌐 [zapco.com.ar](http://zapco.com.ar)

☎ 2964-642424  
2964-445310



## COOPERATIVA ELÉCTRICA DE RÍO GRANDE

TRABAJANDO POR Y PARA LA COMUNIDAD

La manipulación de energía eléctrica o las conexiones clandestinas pueden ocasionar serios accidentes. Se realizan inspecciones tendientes a controlar fraudes en medidores y robo de energía eléctrica. Evite inconvenientes, no cometa fraude ni robo de energía, los mismos constituyen un delito y serán duramente castigados.